

<http://www.saba.eu>

Comunicación y Relaciones Institucionales
Tel. +34 93 557 55 26 / 93 557 55 34
comunicacion@saba.eu

Oficina del accionista
Tel.+34 93 557 55 28
accionistas@saba.eu

JUNTA GENERAL ORDINARIA DE ACCIONISTAS 2013

Saba apuesta por el crecimiento, la diversificación geográfica, la eficiencia y la innovación comercial como principales ejes de actuación

- Después del despliegue del VIA T como sistema electrónico de acceso y pago en sus aparcamientos de la ciudad de Barcelona, Saba ha lanzado hoy una aplicación móvil (app) que ofrece servicios de geolocalización de la red de aparcamientos de Saba y la posibilidad de obtener bonificaciones asociadas al uso del VIA T mediante un vale electrónico. La compañía implementará en 2013 el VIA T en el resto de su red, incluidos sus aparcamientos de Chile.
- Saba ha celebrado hoy su Junta General Ordinaria de Accionistas, en la que se han aprobado los resultados de 2012, con unos ingresos de explotación de 196 millones de euros (+3%) y un Ebitda de 79 millones de euros (+4%).
- Entre las operaciones más relevantes llevadas a cabo por Saba en 2012 en el sector de aparcamientos, destaca la gestión de un emplazamiento en la Gran Vía de Carles III de Barcelona y la del aparcamiento del Hospital de Sant Joan de Déu, en Esplugues de Llobregat (Barcelona), así como la firma del acuerdo con el Ayuntamiento de Roma para la ampliación del aparcamiento de Villa Borghese.
- En parques logísticos, en 2012 se dio luz verde al proyecto de ampliación de la ZAL Toulouse en 10.000 metros cuadrados, que se añaden a los 20.000 ya construidos, y la desinversión del parque logístico de Chile, una transacción por valor de 56 millones de euros que permitirá a Saba afrontar su crecimiento a corto plazo con mayor capacidad financiera.

Barcelona, 19 de junio de 2013

El Presidente de Saba, Salvador Alemany, ha asegurado hoy que “es determinante para el futuro del éxito futuro de Saba el crecimiento y la diversificación de la presencia geográfica, factor que significará una moderación del riesgo y una menor exposición a las fluctuaciones del ciclo económico”. Salvador Alemany ha realizado estas afirmaciones en el transcurso de la Junta General Ordinaria de Accionistas que el Grupo ha celebrado en Barcelona y en la que el Consejero Delegado de la compañía, Josep Martínez Vila, ha reconocido que “nuestro principal reto es crecer, siempre con rigor, de forma selectiva y sostenible”.

En este mismo sentido, el Presidente de Saba ha subrayado que el Grupo está trabajando con el fin de dotarse de las condiciones necesarias para este impulso de crecimiento que debe consolidar Saba como un operador de referencia en la gestión de aparcamientos y parques logísticos, con un perfil, además, marcadamente global e internacional.

Este trabajo pasa por la gestión del día a día, obteniendo procesos y estructura de costes más eficientes, en maximizar los ingresos procedentes de la explotación de los activos que constituyen la cartera de Saba y en una transformación interna que permita disponer de una organización preparada para mejorar la gestión del negocio y que sea capaz, en su momento, de integrar los proyectos de crecimiento identificados por la compañía y en los que se trabaja activamente.

“No podemos anticipar en qué momento saldremos de la crisis en los países que, a día de hoy, concentran nuestra actividad. Sí podemos y debemos afirmar que, como organización, estaremos en las mejores condiciones para aprovechar las oportunidades de crecimiento que se nos presenten y que contaremos con una estructura y unos procesos ágiles y eficientes”, ha asegurado Salvador Alemany.

Retos para 2013: Nueva aplicación digital

En su intervención, el Consejero Delegado de Saba ha fijado los objetivos prioritarios de actuación de la compañía, que pasan por la eficiencia, el incremento de los ingresos, la proactividad comercial, la calidad de servicio, y el crecimiento.

En el refuerzo de nuevos productos, ha hecho referencia al despliegue del VIA T en el conjunto de la red en este ejercicio, el estudio del proyecto de *self storage* (trasteros) en aparcamientos y el proyecto de microdistribución urbana. Asimismo, ha citado la implantación de un plan de marketing digital en aparcamientos, que incluye una nueva plataforma de *e-commerce*, el desarrollo de apps (aplicaciones móviles).

Precisamente, Saba ha puesto en marcha hoy una aplicación móvil (app) disponible para dispositivos Android (a través de la plataforma Google Play) y Apple (a través de Apple Store) que ofrece servicios de geolocalización y bonificaciones vinculadas al uso del VIA T, a través de vales electrónicos. Este nuevo producto, que tiene la misma función que los tiques tradicionales de descuento que se entregan también en comercios y otros establecimientos, permite disfrutar de bonificaciones asociadas al uso del VIA T con mayor comodidad.

El usuario sólo tiene que escanear el código QR o introducir la referencia numérica que aparece en el interior del vale, mediante la aplicación o en la propia web de Saba Aparcamientos, www.saba.es, para beneficiarse de dichas bonificaciones. Se elimina así el soporte físico y es el cliente o usuario el que decide en qué momento y dónde quiere aplicar la bonificación. Siempre, sin tener que pasar por el cajero y con la posibilidad de obtener el recibo electrónico a través de la web. Actualmente, y tras el despliegue del sistema de acceso y pago VIA T en los aparcamientos de Barcelona, el 30% de las transacciones, tanto en abonados como en rotación, se realizan con VIA T.

Por lo que respecta al crecimiento, el Consejero Delegado ha matizado que el análisis de nuevas oportunidades, además de los nuevos contratos y renegociaciones, está entre los objetivos prioritarios de Saba. Entre los proyectos en marcha e interesantes para la compañía actualmente, ha citado la ampliación de la ZAL Toulouse en 10.000 metros cuadrados (60% alquilados), que se añaden a los 20.000 metros cuadrados ya construidos y que están al 100% de ocupación. En este proyecto, Saba invertirá unos cuatro millones de euros. Asimismo, se refirió al concurso en el que la compañía está presente para gestionar una red de centros comerciales en Santiago de Chile, con unas 14.000 plazas.

Operaciones destacadas en 2012

En el transcurso de la Junta de Accionistas, el Presidente y el Consejero Delegado de Saba han realizado un balance de los principales hitos alcanzados por Saba en 2012.

En aparcamientos se incluye:

- La gestión de un nuevo aparcamiento en la Gran Vía de Carles III de Barcelona, con una capacidad de 1.097 plazas.
- La gestión del nuevo aparcamiento del Hospital de Sant Joan de Déu, en Esplugues de Llobregat (Barcelona), de 151 plazas, que se suman a las 368 plazas que la compañía ya disponía en el mismo recinto.
- La adjudicación de la zona azul de Blanes (Girona), con 2.597 plazas, por un período de 10 años.
- La firma del acuerdo con el Ayuntamiento de Roma para la ampliación de aparcamiento de Villa Borghese, que convertirá este emplazamiento en un *hub* urbano, constituyendo el proyecto más innovador del sector en Europa.

Ya en 2013, Saba ha cerrado diversas operaciones:

- La adjudicación del contrato de gestión, durante 9 años, del aparcamiento del Hospital de Vila Franca de Xira (Lisboa), con un total de 800 plazas, con lo que la compañía suma más de 20.000 plazas en Portugal.
- Castellar del Vallès (Barcelona), con la concesión de dos aparcamientos por 15 años, y La Seu d'Urgell (Lleida), con la adjudicación de la zona regulada por 9 años, han sumado 1.000 plazas más al conjunto de la red de aparcamientos.

Por lo que respecta a parques logísticos, 2012 ha representado un ejercicio de posicionamiento de la nueva marca y de intenso trabajo por asociarla a una calidad de servicio que se plasma en la adaptación a las necesidades de los clientes, en la ubicación estratégica de los activos de Saba y en un aumento de la ocupación consolidada del 82% frente al 78% de 2011.

Entre las operaciones más destacadas:

- El cierre de un total de 44 contratos con nuevos clientes, entre los que destaca la incorporación de la multinacional francesa Michelin, con 25.000 metros cuadrados, al parque logístico CPL Penedès (Barcelona).
- La desinversión del parque logístico de Chile, una transacción por valor de 56 millones de euros que permitirá a Saba afrontar su crecimiento a corto plazo con mayor capacidad financiera.

Ejercicio 2012

El Presidente y el Consejero Delegado de Saba han realizado una valoración del ejercicio 2012, del que se ha destacado que pesar de la coyuntura desfavorable, en el negocio de aparcamientos se ha contenido el ritmo de descenso de los ingresos de explotación, un -2,4% en relación al año anterior y, en el ámbito de los parques logísticos, se ha confirmado la tendencia positiva con la que se finalizó 2012, con un incremento del 4% en 2012 de los ingresos de explotación.

En síntesis, los ingresos consolidados de Saba en 2012 alcanzaron los 196 millones de euros (+3%), correspondiendo un 77% a la explotación de aparcamientos y un 23% a la explotación de parques logísticos. Por su parte, los gastos de explotación se situaron en 117,1 millones de euros y el resultado bruto de explotación, en 79 millones de euros (+4%), representando un porcentaje del 40,2% sobre los ingresos del período. En términos geográficos, un 62,4% de los ingresos procede de los activos que se gestionan en España, mientras que el 37,6% tienen su origen principalmente en Italia, Chile y Portugal.

Los activos totales de Saba a 31 de diciembre de 2012 alcanzan los 1.328 millones de euros. El patrimonio neto consolidado asciende a 503 millones de euros, mientras que la deuda financiera bruta se sitúa en 511 millones de euros, que representa el 38,5% del pasivo total. La deuda financiera neta alcanza los 389 millones de euros, 81 millones de euros menos que en 2011.

Saba es un operador de referencia en la gestión de aparcamientos y parques logísticos. Con presencia en 6 países, España, Italia, Chile, Portugal, Francia y Andorra y una plantilla media de unas 1.200 personas, el Grupo cuenta con experiencia en la gestión de aparcamientos, a través de Saba Aparcamientos, desde 1966, y en la de parques logísticos, a través de Saba Parques Logísticos, desde 1999. Saba gestiona cerca de 140.000 plazas de aparcamiento distribuidas en más de 200 aparcamientos y participa en la gestión de 14 parques logísticos con una superficie bruta de aproximadamente 700 hectáreas y una superficie edificable cercana a los 3 millones de metros cuadrados.

Acuerdos de la Junta

Entre otros puntos, la Junta General Ordinaria de Accionistas de Saba ha aprobado las cuentas anuales de la compañía, la propuesta de aplicación del resultado correspondiente al ejercicio 2012 y la ratificación del nombramiento de Estefanía Collados como miembro del Consejo de Administración, designado por cooptación.

Asimismo, se ha aprobado la delegación a favor del Consejo de Administración de la facultad de acordar en una o diversas veces el aumento del capital social hasta el 50% del mismo y por un plazo máximo que no podrá exceder de la fecha de celebración de la junta general ordinaria a celebrar el año 2014.

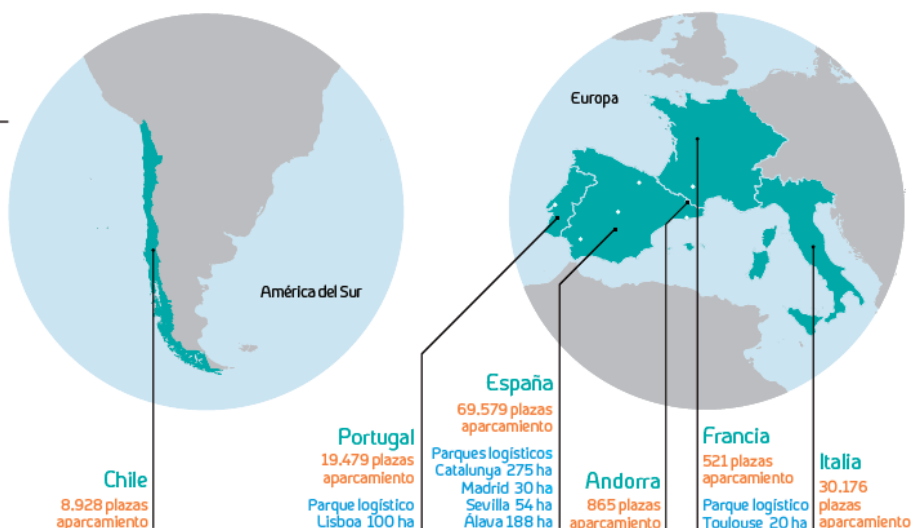
Por último, se ha aprobado una distribución de 9.977.010,07 euros con cargo a la partida de reserva de prima de emisión, equivalente a un importe de 0,0135 euros brutos por acción y que se abonará el próximo 18 de julio. En total, representa un 2,5% de los fondos propios aportados por los accionistas. En este capítulo, Salvador Alemany subrayó que “Saba es una compañía que gestiona infraestructuras y, ante el objetivo de salida a Bolsa en un plazo razonable, tiene la voluntad de orientarse hacia una política estable y sostenible de distribución de dividendos en función de su resultado ordinario recurrente”.

Anexo 1

Saba Aparcamientos*
129.548 plazas
Saba Parques Logísticos
667 ha

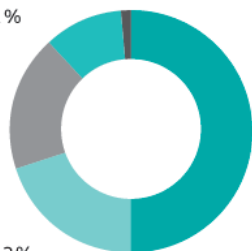
Cifras a cierre de 2012

(*) Incluye plazas destinadas a rotación, alquiler, cesión de uso y en propiedad. No se incluyen plazas de motos. Se contempla el 50% de las plazas de los aparcamientos de Francia.



Accionariado de Saba

Critería CaixaHolding: 50,1 %
 Grupo Torreal y Directivos: 20 %
 European Parking BV (KKR): 18,2 %
 Fondos ProA: 10,5 %
 Accionistas Minoritarios: 1,2 %



Distribución de la cifra de ingresos por actividad de negocio

Sector Aparcamientos: 77 %
 Sector Parques Logísticos: 23 %



Distribución de la cifra de ingresos por ámbito geográfico

España: 62,4 %
 Italia: 23,5 %
 Chile: 8 %
 Portugal: 3,9 %
 Francia: 1,7 %
 Andorra: 0,5 %



Cifras a cierre de 2012